



VERKSAMHETSPLAN

Inriktningssdokument
för
SHCs verksamhet

Sidan 1 av 25

Giltig: 2011-06-13

Reviderad:

Sollentuna HC 1976





VERKSAMHETSPLAN

Sidan 2 av 25

Giltig: 2011-06-13

Reviderad:

Inriktningsdokument för SHCs verksamhet

INNEHÅLL:

Vision och Mål.....	3
Generella mål.....	3
Ekonomiska mål.....	3
Sportsliga mål.....	3
Ungdomsverksamheten.....	4
Mål.....	4
Medel.....	4
Ringette.....	8
Föreningens organisation.....	9
Övriga Klubbfunktioner.....	11
Klubbchef.....	11
Kansliet.....	11
Sportchef.....	11
Ungdomsansvarig.....	11
Marknad – Sponsorer & Evenemang & Kommunikation.....	12
Utbildning – ULF & SISU.....	12
Cafeteriaansvarig.....	12
Web & IT.....	12
Anläggning.....	12
Ekonomi.....	13
Lagens organisation.....	15
Lagledarna.....	15
Materialareförvaltare.....	16
Huvudtränare, Assisterande tränare.....	16
Marknadsansvarig.....	16
Cafeteriaansvarig.....	16
Cupansvarig.....	16
Kassör.....	17
Webbmaster.....	17
Sekretariatsansvarig.....	17
Hejklacksledare.....	17
Utbildningsansvarig & Sisu.....	18
Förälder i SHC.....	17
Övriga föräldraåtaganden.....	18
Föräldramöten.....	18
Social utveckling.....	18
Sportslig utveckling.....	18
Mental utveckling.....	18
På läktaren.....	18
I korridoren.....	19
Spelare i SHC.....	19
Specialträningar.....	19
Skridskoteknik.....	19
Målvaktsspel.....	19
Cup - Turneringsarrangemang.....	20
Utbildning.....	20
Tobaks- och Alkoholpolicy.....	20
Fair Play & Respect.....	21
Bemanningsansvar inom Sollentuna Hockey.....	21
Bilaga 1 Karriär inom Sollentuna Hockey.....	23
Bilaga 2 Spelare/föräldra- och ledarkontrakt.....	24



VERKSAMHETSPLAN

Sidan 3 av 25

Giltig: 2011-06-13

Reviderad:

Inriktningssdokument
för
SHCs verksamhet

Föreningen Sollentuna Hockey Club

Sollentuna HC bildades 1976 då Turebergs IF och Edsbergs IF slogs samman. Idag består föreningen av ca 450 aktiva medlemmar och ca 90 ledare och tränare. Det gör Sollentuna HC till en av Stockholmsregionens största Ishockeyföreningar i antal utövare.

Ringetteverksamheten startades 1994. Ringette är en lagsport på is för tjejer.

Sollentuna HC är en ideell förening där organisationsformen i huvudsak bygger på frivillighet och ett stort personligt engagemang. Det är av största vikt att alla som verkar i föreningen verkar mot samma mål och har en likartad uppfattning om hur och varför vi bedriver den aktuella verksamheten.

Detta dokument har inga ambitioner att vara heltäckande utan kan mer ses som ett inriktningssdokument som uppdateras kontinuerligt allteftersom verksamheten utvecklas.

Vision och Mål

Sollentuna HCs vision är att utbilda och utveckla kommunens ungdomar till bästa skridskoåkande hockey- och ringettespelare och därefter bereda plats för ungdomarna i verksamheten som ledare, tränare och domare.

Våra ledord är Glädje, Ambition och Kunskap.

Generella mål

Sollentuna HCs övergripande målsättning är att skapa en attraktiv förening som med engagerat ledarskap och allas delaktighet skapar trygghet och glädje över att tillhöra SHC.

SHC vill:

- Skapa ett starkt varumärke för att i vår tur stärka våra samarbetspartners varumärken.
- Ha god samverkan med kommunens barn-, fritids- och skolverksamheter och medverka till en meningsfull och aktiv fritid präglad av kamratskap, laganda och rent spel.
- Utbilda alla i fair play enligt Svenska Ishockeyförbundets riktlinjer.

Mål: SHC skall bibehålla positionen som en av de största ishockeyföreningarna i regionen.

Ekonomiska mål

Sollentuna HC vill ha budget/ekonomiska ramar i balans, nå minst nollresultat för varje verksamhetsår och ha kontinuerlig likviditet för att klara föreningens löpande utgifter.

Mål: SHC skall redovisa minst nollresultat för varje verksamhetsår.

Sportsliga mål

Sollentuna HCs målsättning är att med god organisation, tydliga regler och skickligt ledarskap skapa förutsättningar för ett framgångsrikt seniorlag med spelare från egna verksamheten.

Mål:

- *A-laget ska vara ett etablerat div. 1-lag*
- *Juniorlagen spela i Regionselit*
- *Lagen i ungdomssektionen ska tillhöra topp 5 i Stockholmsregionen i sin respektive åldersgrupp.*
- *Ringetteverksamheten ska försvara sin position som ledande lag i Sverige.*



VERKSAMHETSPLAN

Sidan 4 av 25

Giltig: 2011-06-13

Reviderad:

Inriktningsdokument för SHCs verksamhet

Ungdomsverksamheten

Mål

- Föreningen ska bedriva en ungdomsverksamhet med syfte att ge våra barn och ungdomar möjlighet att utöva ishockey- och ringettespel
- Föreningen verkar för att ingen utslagning skall ske bland våra barn och ungdomar som har intresse och vill satsa på hockeyn, i den omfattning som föreningen bedriver. Från och med U13 blir kraven på engagemang, träningsnärvaro och kunnande samt uppförande allt viktigare.
- Föreningen ska ge en så bra utbildning och stimulans till spelarna, att de inom föreningen kan utvecklas till sin maximala nivå.
- Föreningen skall också ge våra ungdomar en bra fostran i uppträdande på och utanför rinkens. Alla ska kunna känna sig stolta över våra ungdomslags uppträdande.
- Föreningen skall stödja ungdomarnas skolarbete, i samarbete med spelare och föräldrar.
- Föreningen skall aktivt ge våra ungdomar utbildning och information runt farorna med droger och tobak, samt motverka alla tendenser till mobbning och invandrarfientlighet.
- Vi ska samarbeta med andra idrottsföreningar i regionen.

Medel

Information

Före säsongen skall samtliga ledare, spelare och föräldrar informeras om de regler som gäller för föreningen och för respektive lag. Efter säsongen skall varje ledarteam utvärdera säsongens erfarenheter i relation till föreningens policy.

Spel- och träningsfilosofi

Vi tränar på ett målmedvetet sätt i syfte att utveckla lagen och den individuella spelaren på bästa sätt. Detta finns i detalj beskrivet i utbildningsplanen "Sollentuna-modellen". Modellen är ett träningskoncept som sportchefen ansvarar för och som delges alla lagens tränare. Detta skapar den röda tråden som skall gälla från starten i ishockeyskolan upp till A-laget.

Nivåanpassning

Med nivåanpassning menas att man anpassar nivån efter spelarens utveckling. Utvecklingskurvan kan variera mycket mellan olika individer i samma ålder, detta är helt naturligt. Vi anser oss ha en skyldighet som förening att stimulera spelarna på den nivå de befinner sig. De spelare som kommit längst i sin ishockeyutveckling måste erbjudas utmaningar i form av hårdare träning och matcher mot mer kvalificerat motstånd. De spelare som ej hunnit lika långt utvecklingsmässigt ges även de möjlighet att spela matcher, få istid och utvecklas på lämplig nivå. Denna bedömning av spelarna görs av föreningens ungdomsansvarige och lagets tränare.

Uppflyttning

Uppflyttning till en äldre årskull skall alltid ske för spelarens bästa. En förutsättning för att spelare ska flyttas upp är givetvis att såväl spelare som föräldrar är överens om detta. Slutligt beslut om detta tas av ungdomsansvarig i föreningen.

För att flyttas upp ska en spelare bedömas ha större utvecklingsmöjligheter i det nya laget samt bedömas passa in socialt i den nya gruppen.

Ledare i något av lagen har inte rätt att förhindra uppflyttning i syfte att prioritera det egna laget.



VERKSAMHETSPLAN

Sidan 5 av 25

Giltig: 2011-06-13

Reviderad:

Inriktningsdokument för SHCs verksamhet

Andra idrotter

Föreningen ska stimulera våra ungdomar att syssla med andra idrotter, i synnerhet någon sommaridrott. Upp till 12 års ålder skall sommaridrotter kunna utföras i respektive klubbar med vårt stöd. Från och med U13 års ålder skall hockeyträningar (barmark, is, teori) samt matcher prioriteras. Övriga idrotter får gärna utövas i mån av tid.

Idrott och skola

Föreningen skall bidra till att spelarna i så stor utsträckning som möjligt kan nå goda studieresultat. Det är av vikt att vi respekterar och verkar för att skolarbetet prioriteras. Föreningen får aldrig ställa villkor, träning/match mot skolarbete. Våra spelares uppförande och prestationer i skolan är viktig för den bedömning skolan gör då eleven ansöker om ledighet för cuper och turneringar. Föreningens ledare bör med jämna mellanrum påpeka att planering är viktig för att uppnå bra resultat i såväl skolan som i sitt idrottsutövande.

Seriespel

Föreningens ungdomslag skall ha deltagande lag i alla årsklasser i distriktets tävlingsverksamhet.

Delmål och riktlinjer för respektive lag

Skridsko- & Hockeyskolan

- Målsättning är att ishockeyskolan ska bestå av minst 50 anmälda spelare per årskull, pojkar och flickor.
- Målsättning är att träna barnens skridskoåkning på ett roligt sätt, samt att lägga grunden för ett långsiktigt intresse för ishockey.
- Målsättning är att föräldrarna ska få ett positivt intryck av föreningen och därmed vill fortsätta vara engagerade i verksamheten.

U9

- Målsättning att vara minst 40 spelare, inkl blivande målvakter.
- Organisationen kring laget formas, funktioner såsom lagledare, tränare, materialförvaltare etc. tillsätts och utbildas.
- Matcher på halvplan, spelas 2x15 min effektiv tid med 90 sekunders byten
- Inga fasta positioner. Alla som vill provar att vara målvakt.
- Antalet lag som anmäls till Mitt i Cupen är avhängigt antal spelare, och bör bestå av minst 10 spelare per lag (inkl målvakter).
- Lagen görs jämna och rullas runt under säsongen.
- Alla spelare lika mycket och resultaten är betydelselösa.
- Ett visst antal spelare som är yngre än U9 tillåts träning och deltagande i cuper, men får inte, enligt Stockholms Hockeyförbunds regler, delta i matchspel i Mitt i Cupen.
- Målet med säsongen är att barnen ska ha roligt, så att ett långsiktigt intresse för ishockey skapas.

U10

- Målsättning att vara minst 40 spelare, inkl blivande målvakter.
- Matcher på halvplan, spelas 2x15 min effektiv tid med 90 sekunders byten.
- Inga fasta positioner. De som har ett intresse av att bli målvakt turas om att stå i mål.
- Tre lag anmäls till Mitt i Cupen, om spelarunderlag finns.
- Lagen bör bestå av minst 10 spelare per lag (inkl målvakter), och är inte fasta.
- Nivåanpassad laguttagning till match utifrån huvudtränarens bedömning av kriterier som utvecklingsnivå och träningsnärvaro, engagemang och uppförande.
- Ingen matchning får förekomma, man rullar runt på alla spelare oberoende på läget i matchen.
- "Off ice" träning börjar, fys- och teoripass
- Kommer nya spelare som inte spelat ishockey tidigare, krävs det att han/hon även tränar med yngre åldersgrupp för att snabbt komma ikapp. Huvudtränaren bedömer vilken nivå extraträningen ska ske på, och när matchspel kan bli aktuellt.
- Spelare som ligger efter i sin utveckling erbjuds att träna med yngre åldersgrupp.
- Spelare som ligger före de andra jämnåriga i sin utveckling erbjuds träning i äldre åldersgrupp.
- Målet med säsongen är att barnen ska ha roligt, så att ett långsiktigt intresse för ishockey befästs.



VERKSAMHETSPLAN

Sidan 6 av 25

Giltig: 2011-06-13

Reviderad:

Inriktningsdokument för SHCs verksamhet

U11

- Målsättning att vara minst 30 spelare, varav minst 3 målvakter.
- Första året med på helplan. Matcherna spelas med effektiv tid med flygande byten, offside och utvisningar.
- Är fler än tre intresserade av att vara målvakter, utser huvudtränaren i samråd med sportchefen, vilka det blir.
- Utespelarna roterar på olika positioner i så stor utsträckning som möjligt.
- Två lag anmäls till Mitt i Cupen,
- Nivåanpassad laguttagning till match utifrån huvudtränarens bedömning av kriterier som utvecklingsnivå, träningsnärvaro, engagemang och uppförande.
- Inför övriga cuper och turneringar informerar huvudtränaren om vad som gäller angående resultaten och laguttagningar. Målsättning att varje spelare ska få möjlighet att delta på samma antal cuper per säsong med passande nivå för den enskilde spelaren.
- Kommer nya spelare som inte spelat ishockey tidigare, krävs det att han/hon även tränar med yngre åldersgrupp för att snabbt komma ikapp. Huvudtränaren bedömer vilken nivå extraträningen ska ske på, och när matchspel kan bli aktuellt.
- Spelare som ligger efter i sin utveckling erbjuds att träna med yngre åldersgrupp.
- Spelare som ligger före de andra jämnåriga i sin utveckling erbjuds träning och spel i äldre åldersgrupp.
- Målet med säsongen är att samtliga spelare kommit så långt som möjligt och att lagen hävdar sig bra i Mitt i Cupen.

U12

- Målsättning att vara minst 30 spelare, varav minst 3 målvakter.
- Första året med seriespel och tacklingar.
- Två lag anmäls till Mitt i Cupen.
- Nivåanpassad laguttagning till match utifrån huvudtränarens bedömning av kriterier som utvecklingsnivå, träningsnärvaro, engagemang och uppförande.
- Inför övriga cuper och turneringar informerar huvudtränaren om vad som gäller angående resultaten och laguttagningarna. Målsättning att varje spelare ska få möjlighet att delta på samma antal cuper per säsong med passande nivå för den enskilde spelaren.
- Nya spelare tas i in truppen i de fall de kan öka lagets prestationsförmåga och/eller medverka till att bibehålla önskvärt antal spelare i truppen.
- Spelare som ligger efter i sin utveckling erbjuds träning och spel (enligt seriebestämmelsernas kriterier) med yngre åldersgrupp.
- Spelare som ligger före de andra jämnåriga i sin utveckling erbjuds träning och spel i äldre åldersgrupp.
- Målet med säsongen är att så många spelare som möjligt har kommit så långt i sin utveckling att de klarar av matchspel i den högre serien kommande säsong. Lagen ska bli så högt placerade som möjligt i sina respektive serier, utan att det sker på bekostnad av spelarnas utbildning och utveckling.

U13

- Målsättning att vara minst 30 spelare, varav minst 3 målvakter.
- Första året med nivåanpassade serier.
- Två lag anmäls till Mitt i Cupen, ett i medel och ett i svår.
- Nivåanpassad laguttagning till match utifrån huvudtränarens bedömning av kriterier som utvecklingsnivå, träningsnärvaro, engagemang och uppförande.
- Inför övriga cuper och turneringar informerar huvudtränaren om vad som gäller angående resultaten och laguttagningarna.
- Nya spelare tas i in truppen i de fall de kan öka lagets prestationsförmåga och/eller medverka till att bibehålla önskvärt antal spelare i truppen.
- Spelare som ligger efter i sin utveckling erbjuds träning och spel (enligt seriebestämmelsernas kriterier) med yngre åldersgrupp.
- Spelare som ligger före de andra jämnåriga i sin utveckling erbjuds träning och spel i äldre åldersgrupp.



VERKSAMHETSPLAN

Sidan 7 av 25

Giltig: 2011-06-13

Reviderad:

Inriktningsdokument för SHCs verksamhet

- Målet med säsongen är att så många spelare som möjligt har kommit så långt i sin utveckling att de klarar av matchspel i den svårare serien, samt att ett av lagen ska kvalificera sig för spel i den högsta divisionen nästkommande säsong.

U14

- Målsättning att vara minst 30 spelare, varav minst 3 målvakter.
- Målsättning att fr.o.m. denna ålder tillsätta en extern tränare, ej föräldratränare
- Två lag anmäls till Mitt i Cupen, om spelarunderlag finns, i vilka serier bestäms av placeringen i U13.
- Nivåanpassad laguttagning till match utifrån huvudtränarens bedömning av kriterier som utvecklingsnivå, träningsnärvaro, engagemang och uppförande.
- Inför övriga cuper och turneringar informerar huvudtränaren om vad som gäller angående resultaten och laguttagningarna.
- Nya spelare tas i in truppen i de fall de kan öka lagets prestationsförmåga och/eller medverka till att bibehålla önskvärt antal spelare i truppen.
- Spelare som ligger efter i sin utveckling erbjuds träning och spel (enligt seriebestämmelsernas kriterier) med yngre åldersgrupp.
- Spelare som ligger före de andra jämnåriga i sin utveckling erbjuds träning och spel i äldre åldersgrupp.
- Målet med säsongen är att så många spelare som möjligt har kommit så långt i sin utveckling att de klarar av matchspel i den högsta serien, samt att ett av lagen ska kvalificera sig för spel i den högsta divisionen nästkommande säsong.

U15

- Målsättning att vara minst 30 spelare, varav minst tre målvakter
- Första året med ett lag som anmäls till Mitt i Cupen, i vilken serie bestäms av placeringen i U14.
- Laget tas ut av huvudtränaren utifrån kriterier som huvudtränaren i början av säsongen definierar.
- Nya spelare tas i in truppen i de fall de kan öka lagets prestationsförmåga och/eller medverka till att bibehålla önskvärt antal spelare i truppen
- Spelare som ligger före de andra jämnåriga i sin utveckling erbjuds spel i äldre åldersgrupp.
- Målet med säsongen är att spela i och kvalificera sig för spel i den högsta divisionen nästkommande säsong.

U16

- Målsättning att vara minst 24 spelare, varav två målvakter
- Ett lag anmäls till Mitt i Cupen vilken serie bestäms av placeringen i U15.
- Nya spelare tas i in truppen i de fall de kan öka lagets prestationsförmåga och/eller medverka till att bibehålla önskvärt antal spelare i truppen
- Målet med säsongen är att bli bland topp fyra i serien och att förbereda spelarna för kommande juniorspel.

Juniorlagen

J18 2

- Laget skapas om det finns minst 20 spelare och förutsättningar för att tillhandahålla istid.
- Beslut om att bilda ett J18 2-lag tas av föreningens styrelse.

J18 1

- Målsättning att vara 25 spelare, varav två målvakter.
- Har som mål att 70 % av spelarna ska vara "egna" produkter, men det sportsliga målet är av överordnad betydelse.
- Laget tas ut av huvudtränaren utifrån kriterier som huvudtränaren definierat i början av säsongen.
- Målet med säsongen är att spela i eller kvalificera sig till Elit.

J20

- Målsättning att vara 25 spelare, varav två målvakter.



VERKSAMHETSPLAN

Sidan 8 av 25

Giltig: 2011-06-13

Reviderad:

Inriktningsdokument för SHCs verksamhet

-
- Har som mål att 70 % av spelarna ska vara "egna" produkter, men det sportsliga målet är överordnat.
 - Målet med säsongen är att spela i eller kvalificera sig till Elit.

A-laget

- Målsättning att 70 % av spelarna ska vara "egna" produkter, men det sportsliga målet är överordnat.
- Har som mål att fortsätta utbilda spelare så att de får möjlighet till Allsvenskt eller Elitseriespel.
- Det ingår i spelarnas åtaganden att vara fadder år ett ungdomslag, samt att medverka vid ett antal tillfällen i föreningens hockeyskolor samt vid "Drak-Cupen.
- Målet är att A-laget ska bli ett etablerat Div. 1-lag.

Ringette

Ringette är FART, TEKNIK, SNABBHET och SKICKLIGHET. Det är en lagsport som spelas i högt tempo på is. Spelarna använder en rak klubba och en gummiring. Varje lag har fem utespelare och en målvakt på isen samtidigt. Spelet går ut på att skjuta in gummiringen i mål. Samarbete, passningsspel och teknik är väldigt viktigt. Sporten utvecklades i början på 1960-talet i Kanada, där det då var förbjudet för tjejer att spela ishockey. Än idag spelas ringette bara av tjejer. Sporten är störst i Kanada, där det finns över 50 000 spelare men även i Finland är sporten stor.

Sollentuna HC har verksamhet för tjejer i åldrarna från 5-6 år (Ringette- och Hockeyskolan) och uppåt genom Flicklaget (03-00) och Ungdomslaget (99-96). SHC's förutsättningar är mycket bra med dubbla ishallar, egen skridsko- och målvaktstränare och många erfarna ledare. I Ringetteskolan bereder vi plats för alla tjejer som vill prova på. Med mycket lek och lite spel tar vi fram glädjen i att åka skridskor i var och ens egen takt.

Flick, Ungdoms- Junior- och Damlaget skall behålla sina ledande positioner i seriespelen. Detta kräver stort engagemang från alla spelare, ledare och föräldrar i att fokusera på verksamheten och säkra utvecklingen på våra spelare.

Veteranlag

Veteranhockeyspelare blir man det år man fyller 35 år.

Målet är att så många som möjligt av föreningens tidigare aktiva spelare fortsätter spela ishockey i föreningen. Den sportsliga målsättningen är att spela i den högsta serien i Stockholmsregionen.



VERKSAMHETSPLAN

Sidan 9 av 25

Giltig: 2011-06-13

Reviderad:

Inriktningsdokument för SHCs verksamhet

Föreningens organisation

Se även dokument 'Sollentuna Hockey Club Stadgar' på hemsidan, om bl.a. ändamål och medlemmars rättigheter och skyldigheter. Beslutande organ i föreningen är årsmötet, extra årsmöte och styrelsen. Valberedningens arbete, revisorernas ansvar samt styrelsens sammansättning och åligganden redovisas i stadgarna.

Anställda/arvoderade

Med undantag för tränare i ungdomslagen fr.o.m. U14, junior- och A-lag samt klubbchef och kansli, bygger hela verksamheten på ideellt arbete. Föräldragrupper i ungdomslagen kan dock fatta ett demokratiskt beslut om ersättning ur lagkassan till sina ledare. Samtliga ersättningar som är skattepliktiga skall hanteras av kansliet.

Styrelsen

Styrelsen föreslås av valberedningen och väljs av medlemmarna på årsmötet. Styrelsen ska enligt föreningens stadgar bestå av åtta personer.

Ordförande: övergripande ansvar för styrelsens arbete

Kassör: ekonomi, kansli och kiosk

Sekreterare: information och administration runt möten

Samt 5 ledamöter med ansvar för bl.a.

- sportslig verksamhet
- sponsring och marknadsföring
- kommun och ishall
- projekt
- material
- FSI
- utbildning
- IT/web

Verksamhetsansvariga och arbetsgrupper föreslås av vem som helst i föreningen och tillsätts av styrelsen. De ansvarar för ett antal olika områden, som t ex sponsring, material ungdom, domare, istidsläggning, kiosk, matcharrangemang, sportkommitté.

Lagledare, tränare, materialförvaltare och övrig organisation i ungdomslagen upp till U14 kan föreslås av respektive lag/åldersgrupp. Ledarna i lagen ges förtroendet att besluta om den löpande verksamheten i laget. Ledarna ansvarar också för att verksamheten bedrivs i enlighet med riktlinjer och mål som satts av styrelse och årsmöte. Om så inte sker kan styrelsen vidtaga lämpliga åtgärder.

Lagledarna ansvarar för kommunikationen mellan lagen och styrelse, klubbledning och kansli. Ungdomsansvarig tillsammans med sportchef eller klubbchef beslutar och tillsätter personal för de olika uppdragen i samtliga lag. Innan beslut fattas genomförs en passandebedömning för att säkerställa att rätt kompetens finns för respektive uppdrag och att personerna kring laget kan agera goda förebilder.

Styrelseledamöter, ovan specificerade verksamhetsansvariga och medlemmar i arbetsgrupper samt speakerteam vid A-lagsmatcher som utför en väsentlig insats för föreningen helt ideellt är befriade från de av föreningen ålagda föräldraåtagandena.



VERKSAMHETSPLAN

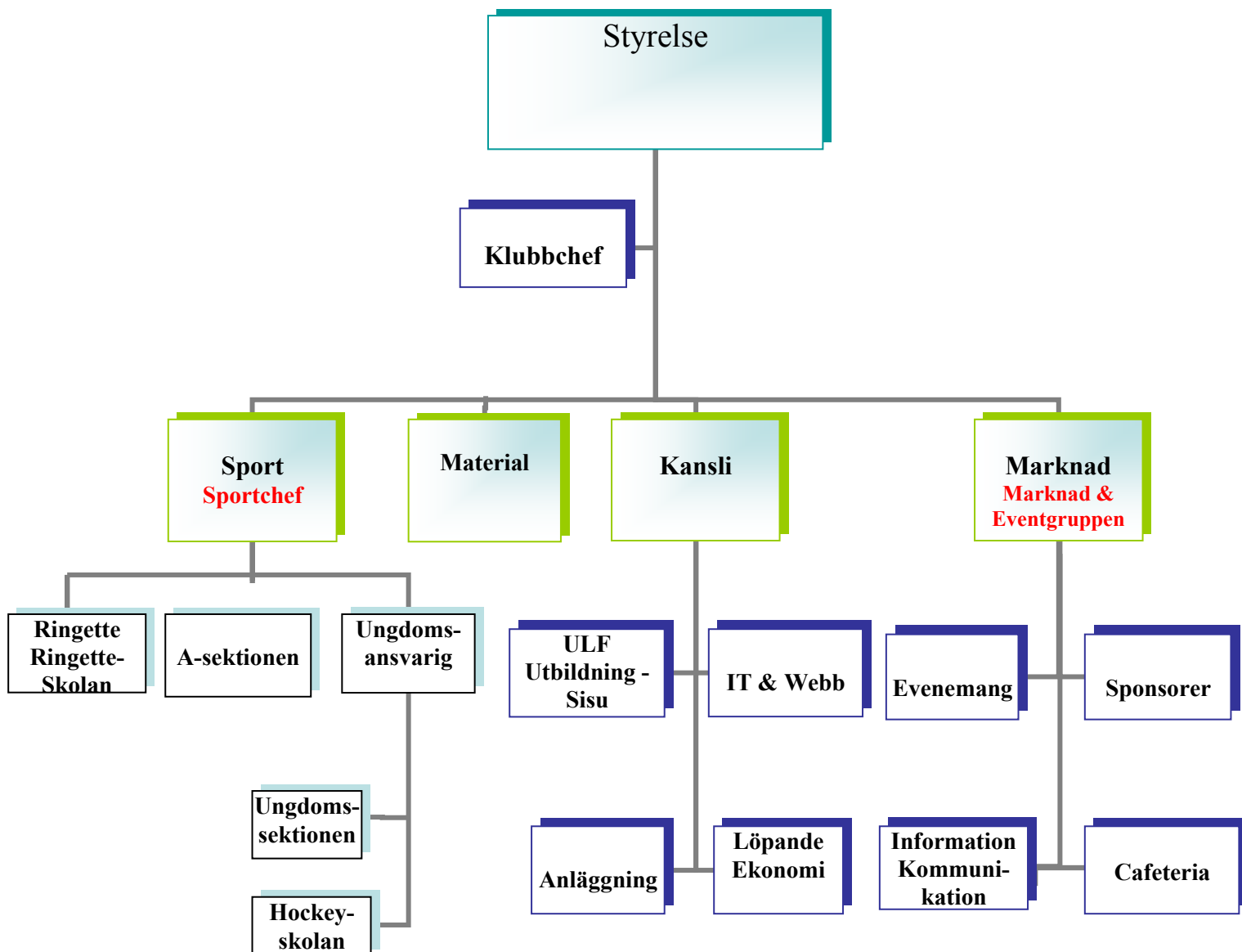
Sidan 10 av 25

Giltig: 2011-06-13

Reviderad:

Inriktningssdokument
för
SHCs verksamhet

Befattningsbeskrivningar för styrelseledamöter, anställda, verksamhetsansvariga samt arbetsgrupper finns att tillgå på kansliet. Namn och telefonnummer på årets organisation finns på föreningens hemsida. www.sollentunahockey.com.





VERKSAMHETSPLAN

Sidan 11 av 25

Giltig: 2011-06-13

Reviderad:

Inriktningsdokument för SHCs verksamhet

Övriga Klubbfunktioner

Lagens lagledare sammankallas regelbundet av styrelsen för genomgång av verksamheten. Tränare och materialförvaltare deltar i regelbundna möten tillsammans med ansvariga i klubben för respektive område.

Klubbchef

Är direkt underställd styrelsen och har det övergripande ansvaret för den löpande verksamheten. Har ansvaret för ekonomi och sponsorsarbeten och att fördela arbetsuppgifter på klubbens olika funktioner och följa upp dessa.

Kansliet

Kansliets personal är underställd klubbchefens och ansvarig för föreningens administration samt administrativt stöd till lagen och medlemmarna.

Hela verksamheten cirkulerar kring kansliet. Det är viktigt att lagen kommunicerar och levererar in material på ett korrekt sätt. Kansliet ska vara bemannat minst 3 dagar i veckan.

Kansliet hanterar:

- Inkommande post och e-mail.
- Klubbens in- och utbetalningar samt ekonomiredovisning och bokföring.
- Medlemsregistret.
- Statliga och kommunala bidrag, skattedeklarationer,
- Domartillsättningar till klubbens hemmamatcher.
- Kontakten mellan våra lag och Hockeyförbundet, frågor om Mitt I Cupen.

Sportchef

- Sportansvarig ansvarar övergripande för klubbens sportsliga mål och inriktning samt för rekrytering och utbildning av ledare och spelare.
- Att möten genomförs med klubbens tränare i A-sektionen samt tillser att dessa har en korrekt utbildning.
- Att Fair Play & Respect utbildning genomförs samt åtföljs.
- Att damverksamheten inom klubben bedrivs på ett målinriktat sätt.
- Istidsplanering i samråd med klubbchef.

Ungdomsansvarig

- Ansvarig att förmedla klubbens ”röda tråd” till alla SHC:s ungdomstränare, innefattar även hockeyskolan, med avseende på träningsmetoder, övningar, spelmetodik, träningsupplägg, Off-Ice etc.
- Ansvarig för Hockeyskolan
- Att kontinuerliga möten genomförs med klubbens tränare i ungdomssektionen samt tillser att dessa har en korrekt utbildning.
- Skall hålla i den sportsliga delen vid ”bilda lag-föräldramötet”, det föräldramöte som hålls med den utgående Hockeyskole-årgången, detta möte hålls efter Hockeyskolans slut och innan Drak-Cupen.
- Att Fair Play & Respect utbildning genomförs samt åtföljs.
- Försörjning och utveckling av domare.
- Ansvarig för att sommarhockeyskolan och ”hockeysakademier” genomförs.
- Övergripande ansvarig för att Drakcupen genomförs under mars månad varje säsong
- Uppdaterad på alla lags sportsliga resultat



VERKSAMHETSPLAN

Sidan 12 av 25

Giltig: 2011-06-13

Reviderad:

Inriktningsdokument för SHCs verksamhet

Marknad – Sponsorer & Evenemang & Kommunikation

Marknads- & Eventgruppen ansvarar för:

- Ta fram riktlinjer för hur klubbens marknadsfrågor skall bedrivas.
- Uppdatera och kommunicera information om klubbens verksamhet och policy.
- Utveckla samarbetet med det lokala näringslivet och andra organisationer.
- Utveckla klubbens presentationsmaterial och souvenirer via tryckeri, hemsida, mailing, skyltar.
- Planera externa sponsoraktiviteter för att förbättra klubbens ekonomiska förutsättningar.
- Planera interna aktiviteter av såsom kick off- aktiviteter, bytardagar etc.
- Matcharrangemang A-lags matcher, externa stormatcher
- Övergripande ansvar för Cafeterian och tillsättning av cafeteriaansvarig.

Utbildning – ULF & SISU

Funktionen ansvarar för klubbens utbildning av ledare, spelare och föräldrar i samarbete med berörda parter. Ansvarar för samarbetet med SISU och rapportering av SISU-aktiviteter.

Cafeteriaansvarig

Cafeteriaansvarig svarar för ekonomi och drift av SHCs cafeteria. Cafeteriaansvarig samarbetar med cafeteriaansvariga från varje ungdoms- och juniorlag.

I ansvaret ingår att:

- att upprätta en mailinglista över lagens Cafeteriaansvariga
- att skriva instruktioner för caféarbetet.
- att fördela caféveckorna mellan lagen och aviserade cuper.
- att inköpsansvarig utses som ansvarar för löpande inköp till cafeterian
- att sträva efter att servera näringsrik kost
- att vara delaktiga i utbildningar kring kost och näringslära
- att rutiner fastställs kring en SHC-shop med souvenirer.
- att dagskassorna rapporteras till kansliet och sätts in på klubbens konto

Web & IT

IT-ansvarig

Ansvarar för klubbens IT-stöd på Sollentunavallen, inklusive klubbens e-postsystem.

Webbansvarig

Ansvarar för klubbens och lagens webbsidor samt som stöd för lagens webbansvariga. Ansvarar för att webbsidorna har en hög standard av funktioner och information för att vara en viktig informationskanal och stöd för klubbens medlemmar.

Anläggning

Anläggningsansvarig har nära kontakt med driften på Sollentunavallen. Deltar i Anläggningsrådet samt håller kontakt med övriga föreningar på Sollentunavallen i anläggningsfrågor.

Utvecklar anläggningen för stöd till verksamheten, t.ex. skottramp, cafeteria



VERKSAMHETSPLAN

Sidan 13 av 25

Giltig: 2011-06-13

Reviderad:

Inriktningsdokument för SHCs verksamhet

Ekonomi

Budget

Styrelsen presenterar årligen en budget, vilken ska godkännas av medlemmarna på årsmötet.

Intäkter

Medlems- och aktivitetsavgifter

Styrelsen presenterar årligen ett förslag till medlemsavgifter, vilket ska godkännas av årsmötet. Preliminära aktivitetsavgifter avseende höst och vår meddelas på årsmötet och fastställs av styrelsen baserad på beslutad budget. Avgiftsnivåerna publiceras på föreningens hemsida snarast efter årsmötet.

Medlems- och aktivitetsavgifter ska betalas enligt följande:

Medlems- och aktivitetsavgifter höst exkl. U9	30/8
Medlems- aktivitetsavgifter höst U9	30/10
Aktivitetsavgift vår samtliga lag	31/12

Att avgifterna är betalda är en förutsättning för att få delta i SHC verksamhet.

Avgifter som inte betalas trots påminnelser innebär avstängning från verksamheten.

Ungdomslagets aktivitetsavgifter går i huvudsak till ungdomssektionens direkta kostnader, som istider, tränarvoden, material, domare, försäkringar, registreringsavgifter, ledarutbildning samt inhyrd kompetens vid speciella tillfällen. En viss del av aktivitetsavgiften går till föreningens gemensamma kostnader.

I de föreningsgemensamma kostnaderna ingår bl.a. del av A-laget kostnader. Målet är att A-laget på sikt bli självförsörjande genom sponsorsamarbeten, men tills föreningen nått dit delfinansierar övriga verksamheter A-laget.

De flesta ungdomslag har en egen lagkassa. Storlek och hur pengar ska tas in bestäms av lagledning och föräldragruppen. Att engagera sig i klubbgemensamma sponsoraktiviteter är ett mycket bra sätt att fylla på kassan (läs mer under rubriken "Sponsring").

Bidrag

Statligt och kommunalt aktivitetsbidrag erhålles två gånger om året, baserat på antal sammankomster och antal deltagare. Respektive lagledare ansvarar för att rapportera dessa uppgifter till kansliet. Vidare får vi bidrag i form av utbildningsmaterial och utbildningsersättningar från SISU, baserat på samma parametrar gällande studiecirklar. Det är viktigt att alla SISU-relaterade aktiviteter rapporteras korrekt och i tid.



VERKSAMHETSPLAN

Sidan 14 av 25

Giltig: 2011-06-13

Reviderad:

Inriktningsdokument för SHCs verksamhet

Sponsring

Är en viktig del i all föreningsverksamhet, och där måste alla hjälpas åt. Marknads & Eventgruppen i föreningen har huvudansvaret för gemensamma sponsoraktiviteter utanför lagen. Varje lag ska utse en marknadsansvarig som har kontakt med Marknads & Eventgruppen och som driver lagets egna marknadsaktiviteter i syfte att fylla på lagets egen kassa.

För aktiviteter som Marknads & Eventgruppen initierar och där lagen tillhandhåller föräldrainsatser i samband med t.ex. annonsförsäljning, skylt- och sargreklam på klubbens arenor, insatser vid cuper, m.m. gäller en generell fördelningsprincip där klubben och laget delar på aktivitetens överskott. Avvikelse från den generella fördelningsprincipen kan förekomma. I sådana fall ska det berörda laget och Marknads & Eventgruppen vara överens om fördelningen innan aktiviteten startar.

Vid all sponsring där avtal upprättas och med Sollentuna Hockey Club som motpart ska hanteringen gå via föreningens kansli. Kansliet tar ut en administrationskostnad på 500,- per ärende. Det är inte tillåtet för lagen att upprätta egna avtal i föreningens namn. Sponsring som inte kräver fakturering av föreningen behöver inte passera genom kansliet. Av revisionskäl är lagen skyldiga att föra kassabok över sina sponsorintäkter – och motsvarande kostnader. Lagens sponsorintäkter får inte användas till löner eller andra ersättningar enligt gällande skattelagstiftning. Samtliga ersättningar som är skattepliktiga skall hanteras av kansliet.

Det finns olika typer av sponsring. Använd gärna informationsbroschyren som beskriver föreningens olika erbjudanden kring sponsring och samarbeten.

Projekt och eget arbete

Årligen återkommande projekt är sommarhockeykolan och ”Drakcupen. Dessa drivs av Ungdomsansvarig och/eller utsedda arbetsgrupper. Dessutom kan styrelsen besluta om projekt från år till år, vilka kan drivas av styrelse, arbetsgrupper eller ett visst lag.

Kostnader

Istider

Istider är den trånga sektorn för många hockeyklubbar, och så även för SHC.

Prioritetsordningen vid istidsläggning är följande:

1. A-lag träning och match
2. Matcher med övriga SHC lag, prioritetsordning från J20 till U9
3. Träningar med övriga SHC lag, prioritetsordning från J20 till U9

Tidiga tider läggs på de yngre lagen, och de sena tiderna läggs på J20, J18, Veteranlag samt de äldsta pojklagen.

Material

Möten genomförs löpande med lagens materialförvaltare i syfte att samordna föreningens materialhantering. SHC lånar ut matchtröja och damasker till samtliga lag samt målvaktsutrustning för de yngre lagen upp till U10. Utrustningen skall hanteras varsamt så att den inte skadas. Ovarsam hantering, skadegörelse eller förlust innebär ersättningsskyldighet för spelaren.

Samtliga spelare är skyldiga att, vid varje träning, uppvärmning och match, bära godkänd hjälm och godkänt halsskydd.

Ersättningar

För följande funktioner i föreningen utgår ersättning:

- Klubbchef
- Sportchef
- Ungdomsansvarig
- Tränare i A-lag
- Tränare i J20 och J18
- Tränare i ungdomslagen fr.o.m. U14



VERKSAMHETSPLAN

Sidan 15 av 25

Giltig: 2011-06-13

Reviderad:

Inriktningsdokument för SHCs verksamhet

Domare

Domare och matchledare utbildas genom Stockholms Ishockeyförbund, och tillsätts av SHC:s domaransvarige.

Försäkringar

För att spelarna ska vara försäkrade gäller att medlemsavgiften är betald. Myndiga spelare och föräldrar till omyndiga spelare ansvarar för att medlemsavgiften är betald, respektive lagledare ansvarar för att anmäla samtliga spelare till kansliet, och kansliet ansvarar för att anmäla spelarna till Stockholms Ishockeyförbund.

Ledarutbildning

SHC följer Svenska Ishockeyförbundets utbildningskrav på tränarlegitimationer. Kraven finns publicerade på Stockholms Ishockeyförbunds hemsida, se länk på SHC's hemsida, klicka "Utbildning", "Tränarlegitimation – Behörighetskrav".

Utbildningskraven för lagledare är att ha genomgått Dag 1 "Grundkurs i ishockey".

Ishockeyförbundet erbjuder varje säsong utbildning på vissa specialområden såsom "Materialarkurs", "Matchsekretariat" m fl.

SHC bekostar utbildningen av ungdomsledare. I första hand huvudtränare, men även assisterande tränare, lagledare och andra ledare om ekonomin tillåter. Utbildning sker i Svenska Hockeyförbundets regi. Övriga ledare utbildas genom internutbildning.

Lagens organisation

När vi bildar ett nytt lag behövs det många engagerade föräldrar för att driva runt verksamheten. Beroende på gruppstorlek så delas laget upp i lag inom laget. Indelningskriterierna kan variera allteftersom lagen utvecklas.

Ledare inom SHC:

- Är tydlig med SHCs målsättningar, skapar motivation och engagemang inom det egna laget samt för klubbens övergripande aktiviteter.
- Följer föreningens policies och regler, är korrekt klädd vid träning och match samt föregår med gott exempel.
- Visar respekt mot övriga ledare, spelare, motståndarlag, publik, domare och övriga funktionärer.

Samtliga ledare skall skriva på ett ledarkontrakt (se bilaga 2) för att säkerställa att alla är informerade och ställer upp på föreningens policy för hur ledare skall uppträda.

Lagledarna

Beroende på storleken på truppen är det bra om flera personer delar på arbetsuppgifterna som lagledare. Team Managern/lagledaren är huvudkontakten för laget.

- Att vara Team Manager/Lagledare innebär att man leder och fördelar arbetet inom laget samt är ansvarig för och säkerställer att klubbens administrativa rutiner efterlevs.
- Ansvarar för att laget har minst två protokollförda föräldramöten per säsong.
- Lagledaren inkommer senast den 31 mars med en verksamhetsrapport över det gångna årets händelser.
- Lagledaren skall delta på föreningens lagledarmöten.
- Kontinuerligt uppdatera kansliet avseende medlemsregistret som är underlag för förbundets spelarregister.
- Närvarorapportering skall rapporteras till kansliet senast dag 7 in på ny månad.
- Matchkallelse samt rapportering av matchresultat.
- Lagledaren är lagets externa representant, håller kontakt med lagen i serierna. Tar emot och hälsar gästande lag välkomna.
- Ansvarar för insamling till lagkassa och redovisning.
- Ansvarar för istider – för träning och matcher.
- Säkerställer att domare finns vid lagets hemmamatcher.



VERKSAMHETSPLAN

Sidan 16 av 25

Giltig: 2011-06-13

Reviderad:

Inriktningsdokument för SHCs verksamhet

- Har social kontakt med spelarna och ser till att alla har det bra.
- Hanterar disciplinärenden som rör SHCs intäktbringande verksamheter.
- Upprättar e-mailadresslistor och att kommunikationsrutiner fastställs mellan alla parter.
- Rekruterar föräldrar för klubbens, av styrelsen beslutade, gemensamma projekt.

Materialförvaltare

Att vara materialförvaltare i ett lag innebär att finnas till hands för spelarna och tränarna. Materialförvaltaren är lagets centrala punkt som bidrar till att skapa ordning och reda samt lugn och harmoni i omklädningsrum och spelarbås.

Materialförvaltaren är kompislänken mellan spelarna och tränarna som stödjer och tröstar. Sätter tydliga regler för uppförande. Håller koll på mobbning. Det är en stor och viktig uppgift som också bör delas på flera materialförvaltare:

- Skyddsombud och skadeförebyggare, kan ge tips och råd om rätt och godkänd utrustning, skydd m.m.
- Viss kunskap om första hjälpen.
- Ansvarar för lagets förråd, vårdar material och kvitterar ut material som tillhandahålls av klubben.
- Inventerar lånad utrustning en gång per år samt återlämnar material i önskvärt skick.
- Ansvarar för att puckar, klubbor och fyllda vattenflaskor finns vid varje träningstillfälle.
- Håller ordning på målvaktsutrustning.
- Ansvarar för skridskoslipning till match och träning.
- Ansvarar för att reservställ och övrigt material kommer med till bortamatch.
- Säkerställer att god ordning råder samt att materialet hanteras rätt för att torka snabbt och hålla länge, att kläderna hängs upp samt att trunksar stuvats under bänkarna i omklädningsrummet.
- Ser till att spelarna sköter om och städar efter träning eller match, såväl hemma som borta.
- Deltar i klubbens materialarmöten samt kurser och utbildningar, såsom slipning och ABC-kurs.

Huvudtränare, Assisterande tränare

Varje lag skall hålla sig med en eller flera tränare som har av föreningen beslutad kompetensprofil. Huvudtränaren för lagen skall följa de riktlinjer för träningsinnehåll som klubben fastslagit för resp. ålderskategori.

- Ansvarar för att hålla sig utbildad i nivå med Hockeyförbundets rekommendationer.
- Ansvarar för den sportsliga säsongsplaneringen.
- Ansvarar för detaljplanering av träningarna på is och off ice.
- Ansvarar för laguttagning till match.
- Upprätthåller regler och uppförande på isen.
- Huvudtränare och/eller ass tränare samt materialförvaltare närvarar vid varje tränings- och matchtillfälle.

Marknadsansvarig

Varje lag skall ha en marknadsansvarig som ansvarar för lag- och klubbssponsoraktiviteter. Marknadsansvarig samarbetar med och rapporterar till klubbens marknadsansvarige i Marknads & Eventgruppen.

Cafeteriaansvarig

Varje lag skall utse en cafeteriaansvarig som håller kontakt med klubbens överordnade cafeteriaansvarige. Upprättar bemanningsschema för laget och informera föräldrarna om caféarbetet.

Cupansvarig

Att arrangera cuper för egna laget innebär en möjlighet att presentera SHC som en ambitiöst arbetande klubb. Laget sköter den administrativa hanteringen kring cup-planeringen med hjälp av SHCs Cup-manual och med stöd från Marknads- och Eventgruppen. Lagets Cupansvarige sköter det operativa genomförandet tillsammans med lagets föräldrar. Cup-intäkterna fördelas mellan föreningen och laget enligt föreningens Cup-manual.



VERKSAMHETSPLAN

Sidan 17 av 25

Giltig: 2011-06-13

Reviderad:

Inriktningsdokument för SHCs verksamhet

Kassör

Ansvarar för att lagets redovisning sköts i enlighet med gällande regler inom SHC.

Webbmaster

Ansvarar för att hemsidan hålls uppdaterad.

Ansvarar för att innehållet på hemsidan följer lagstadgade krav och klubbens policy.

Sekretariatsansvarig

Ansvarar för utbildad bemanning i sekretariatet vid hemmamatcher.

Ansvara för att vid behov tillhandahålla sekretariatresurser för A-lagets hemmamatcher

Hejklacksledare

Ansvarar för att med en positiv och initiativrik inställning leda supporterskaran i publiken.

Utbildningsansvarig & Sisu

Ansvarar för att beslutade utbildningar för lagets olika roller genomförs. Varje lag ska rapportera SISU-aktiviteter enligt avsnitt 9.

Förälder i SHC

Att vara förälder i till barn som spelar ishockey kräver mer engagemang än inom många andra idrotter. Utan föräldrainsatser blir kostnaderna för att driva verksamheten så stora att medlems- och aktivitetsavgifterna skulle bli orimliga.

Ett positivt föräldradedtagande verkar för den sociala gemenskapen i lagen och för föreningen som helhet. Detta är viktigt då barnen kommer att växla mellan olika lag och medspelare allteftersom de utvecklas i sitt hockeykunnande.

Barnen skall känna sig viktiga och behöva i det lag de representerar. Föräldrarna skall stötta barnen i deras kompetens- och ambitionsnivå och förstå att om barnen inte har kommit lika långt i hockeyutvecklingen som andra inom samma ålderskategori kan detta göra skillnad i matchningen.

Viktigt är att föräldrarna stöttar våra ledare och tränare i deras beslut även i de fall det berör det egna barnet.

Principer för träning och laguttagningar inom ungdomsverksamheten bestäms av ungdomsansvarig. Ansvaret för att omsätta dessa mål i praktisk handling ligger hos våra ideellt arbetande ledare som har gedigna ishockeykunskaper. En föräldradiolog med tränarna kring barnets utveckling är viktig, en regel är dock att föräldrar inte tar direktkontakt med tränarna i frågor som rör laguttagningar eller hur tränaren matchar laget. Synpunkter på hur verksamheten bedrivs ska ställas till i första hand klubbchef eller ungdomsansvarig.

Samtliga föräldrar skall skriva på ett föräldrakontrakt (se bilaga 2) för att säkerställa att alla är informerade och ställer upp på föreningens policy för hur föräldrar skall uppträda.



VERKSAMHETSPLAN

Sidan 18 av 25

Giltig: 2011-06-13

Reviderad:

Inriktningsdokument för SHCs verksamhet

Övriga föräldraåtaganden:

Föreningen är beroende av att man som förälder till barn i ungdomslagen U9 – U16 och Ringette ställer upp med ca 30 arbetstimmar per säsong i cafeterian, som funktionärer vid A-lagets hemmamatcher, deltagande på klubbgemensamma sponsoraktiviteter, bemanning i samband med cuper, m.m. Det är upp till respektive föräldragrupp att besluta om vem som gör vad. Ishockeyskolan har inga föräldraåtaganden, likaså i junior- och A-lag finns inga föräldraåtaganden ålagda av föreningen.

Vissa föräldraåtaganden ger pengar enbart till föreningen medan andra ger pengar till lagets kassor. Att delta aktivt och förmedla föreningens sponsorerbjudanden kan ge ett bra tillskott till lagets egen kassa. Läs mer under rubriken ”Sponsring”.

Föräldramöten

SHC föreskriver att varje lag skall ha minst två föräldramöten per säsong. Agenda vid säsongstarten:

1. Verksamhetsplanen - alla föräldrar skall känna till SHCs riktlinjer för ungdomsverksamheten.
2. Sportsliga mål och förutsättningar för laget eller lagen om flera lag i truppen.
3. Lagets organisation - Lagledare, Materialförvaltare, Huvudtränare, Assisterande tränare, Sponsor-, Cafeteria- och Cupansvarig, Kassör, Webbmaster, Sekretariat, Hejklacksledare samt Utbildningsansvarig.
4. Genomgång av lagets Hallansvar för säsongen (cafeteria – hallstädning – kanslistädning) – se instruktion.

Social utveckling

- Samverka med övriga föräldrar och erbjud skjuts till träning och match.
- Uppträd på ett för SHC värdigt och sportsmannamässigt sätt i alla sammanhang.
- Ta del i och var aktiv i arrangemang som egna cuper och matcher.
- Medverka till att finna sponsorer till verksamheten och delta aktivt i SHCs föreningsaktiviteter

Sportslig utveckling

- Stötta Ditt barn utan att ställa krav på sportsliga framgångar.
- Var med och se Ditt barn på träning och match, alla barn har behov av att bli sedda av sina föräldrar.
- Säkerställ att vald utrustning är godkänd och funktionsduglig. Tala gärna med någon av klubbens materialförvaltare/utbildade skyddsombud.
- Håll barnet hemma vid sjukdom så länge det behövs, för att inte smitta andra.
- Tänk på att inte ifrågasätta barnet och barnets spel efter träning eller match. Det är tränaren som har instruerat barnet.
- Tänk på att omklädningsrummet är spelarnas och ledarnas revir.

Mental utveckling

- Hjälpt barnet att sätta upp egna målsättningar och känna motivation inför ambitiös träning.
- Hjälpt barnet att själv ta ansvar och förstå sambandet mellan kost, träning och vila.
- Hjälpt barnet att vara en bra kamrat.
- Hjälpt barnet att hålla distans till allvaret – att ta tillvara på glädjen i spelet.

På läktaren

Som förälder och vuxen i SHC ska man agera förebild på läktaren under träningar, hemma- och bortamatcher. Glåpord och gliringar till spelare, ledare och domare accepteras inte inom SHC.

Ungdomsishockeyn blir drabbad av den allt hårdare attityd som råder på läktaren. Spelarna tappar glädje och självförtroende, och alldeles för många domare slutar så tidigt att vi riskerar en framtida domarbrist i Stockholm. Skrämmande statistik säger att sju till åtta av tio domare slutar p.g.a. dåligt uppträdande hos spelare, ledare och föräldrar. Allt för många ”läktarexpert” glömmer att domarna själva är unga och under utbildning.

Föregå med gott exempel, och uppträd med en sportslig attityd, när du representerar Sollentuna Hockey Club!



VERKSAMHETSPLAN

Sidan 19 av 25

Giltig: 2011-06-13

Reviderad:

Inriktningsdokument för SHCs verksamhet

I korridoren

I SHC vill vi ha en öppen kommunikation. Det innebär att spelare, ledare och föräldrar utbyter information om vad som sker i föreningen, och att man alltid är välkommen med kreativa idéer på förbättringar. Det sitter en förslagslåda vid Kansliet där förslag kan lämnas.

Som medlem har man också rösträtt på årsmötet, vilket är föreningens högsta beslutande organ.

Slutligen väddar vi till alla, att inte framföra kritik i korridorerna. Styrelseledamöter och ledare är valda i demokratisk anda, och måste få förtroendet att fatta beslut även om det inte alltid känns bra för alla. En verksamhet med många medlemmar är en verksamhet med många viljor, och alla är inte nöjda alltid. Undvik korridorsnack, och kom istället med bättre alternativ, så för vi verksamheten framåt!

Spelare i SHC

Som spelare inom SHC:

- Visar Du respekt mot ledare, spelare, publik, domare och övriga funktionärer.
- Fokuserar Du på Dina och lagets målsättningar och insatser samt verkar för rent spel och god moral.
- Klädseln är SHC träningsoverall eller matchställ. Vid barmarksträning gäller ändamålsenliga kläder.
- Hjälper Du till att plocka skräp, grovstädar omklädningsrum samt återlämnar material/redskap.

En representativ spelare i Sollentuna Hockey Club är:

- Ödmjuk
- Entusiastisk
- Lojal
- Motiverad
- Föredömlig
- Noggrann
- Respektfull
- En ”team player”
- En som sköter skolan

Föräldrar till samtliga spelare från U9 och uppåt ska informera sitt barn om föreningens spelar policy för att säkerställa att alla spelare är informerade och förstår vad som är ett korrekt uppträdande när man representerar SHC på och utan för isen.

Specialträningar

Sollentuna Hockey vill vara en förening med hög kvalitet på utbildningen av våra spelare.

För de spelare som behöver ytterligare stöd i sin hockeyutveckling eller vill träna mer utöver än den tid som finns att tillgå inom lagens träningsramar erbjuder vi extraträningar och Hockeyakademier med olika inriktningar.

Skridskoteknik

För våra ambitiösa SHC-spelare erbjuder vi specialträning för att ytterligare finslipa sina kunskaper i skridskotekniken. En duktig Skridskoåkare har stort försteg i kampen på rinken. Hos vår skridskotränare kan Du fördjupa Dig i tekniken på skridskor – känn vilken skillnad det är att åka på ytterskär vid rätt tillfälle, att med rätt höftöppningsteknik vända i farten.

Målvaktsspel

Sollentuna Hockey satsar på våra målvakter. I dessa träningspass erbjuder vi våra duktiga målvakter att ytterligare förbättra sitt målvaktsspel med en engagerad och välutbildad målvaktstränare.



VERKSAMHETSPLAN

Sidan 20 av 25

Giltig: 2011-06-13

Reviderad:

Inriktningsdokument för SHCs verksamhet

Cup - Turneringsarrangemang

Målsättningen är att de yngsta lagen inom SHC skall anordna en Cup/Turnering varje säsong.

Att SHC-lagen arrangerar egna cuper innebär en möjlighet att presentera SHC som en ambitiöst arbetande klubb. Laget sköter den administrativa hanteringen kring cup-planeringen med hjälp av Cup-manualen och support från Marknads & Eventgruppen. Lagets Cupansvarige sköter det operativa genomförandet tillsammans med lagets föräldrar. Cup-intäkterna fördelas mellan klubben och laget.

Utbildning

Målsättningen är att våra ledare skall vara utbildade i nivå med förbundets rekommendationer för att träna och leda sina lag. Hockeyutbildning som krävs för att träna och matcha våra lag på olika nivåer finns på Hockeyförbundets hemsida.

Hockey är mycket mer än bara tiden på isen. Spelare i SHC skall äta rätt för att kunna träna och prestera på en hög nivå. Utbildningar för spelare, ledare och föräldrar om Etik & Moral, Kost och Näringslära finns att tillgå, SHC samarbetar med Sisu Idrottsutbildarna.

En stor del av vår verksamhet kan genomföras som studiecirkel. Det som krävs är 3x3x3, vilket betyder minst 3 deltagare, vid tre sammankomster med 3 x 45 minuters verksamhet. Exempel på verksamhet i föreningen som kan bedrivas i studiecirkelform, är arbetsgruppers arbete med förberedelser och genomförande av en hockeycup, föräldrautbildning och olika ledarteam planeringsarbete.

Tobaks- och Alkoholpolicy

Vi i Sollentuna Hockey vill att våra spelare skall få chansen till ett liv med god hälsa och fysik. Här är spelarna en del i en positiv gemenskap som i sig fungerar förebyggande. Droger i alla former är negativt för vår idrott. Nedan riktlinjer gäller dock alkohol och rökning.

Rökning och Snus

Våra ungdomsledare skall vara förebilder och uppmuntra barn och ungdomar att värna om nikotinfria miljöer och en ungdomskultur utan tobaksrökning och snus.

Tobaksrökning är en av de största enskilda orsakerna till ohälsa. Snusning ger kroppen en hög halt av nikotin vilket leder till skaderisker särskilt med effekter på cirkulationssystemet.

Rökning är därför inte förenligt med vår verksamhet. Vill Du bli en duktig hockey- eller ringettespelare så undviker Du rökning och väljer istället god fysik och hälsa.

Alkohol

Sollentuna Hockey skall vara en trygg miljö också ur alkoholsynpunkt.

Som ledare, förälder eller äldre spelare i SHC är Du ett föredöme för våra yngre medlemmar. Visa gott föredöme genom att inte röka, använda alkohol eller andra droger i samband med vår verksamhet.

Alkohol i samband med träning, match eller annan representation för Sollentuna Hockey är inte tillåtet. Tänk på att alkoholens negativa verkan finns kvar i kroppen i många timmar. Att dricka alkohol kvällen innan bilkörning till träning eller match skall undvikas.

Drog- och alkoholfrågorna tas upp i SHCs ledarutbildningar för att nå enighet och gemensamma värderingar kring våra riktlinjer i denna Tobaks- och Alkoholpolicy.



VERKSAMHETSPLAN

Sidan 21 av 25

Giltig: 2011-06-13

Reviderad:

Inriktningsdokument för SHCs verksamhet

Fair Play & Respect

Vi i Sollentuna Hockey arbetar för en idrottslig verksamhet som stärker självkänslan för alla våra medlemmar. Vi arbetar enligt Svenska Ishockeyförbundets riktlinjer i Fair Play & Respect.

Som medlem i SHC skall Du

- bemöta alla klubbkamrater och besökande lag med respekt utanför isen och med gott bemötande på isen.
- uppträda på ett för SHC värdigt och sportsmannamässigt sätt i alla sammanhang.

Våra ledord är Glädje, Ambition och Kunskap.

Bemanningsansvar inom Sollentuna Hockey

Sollentuna HC är en ideell förening som bygger på frivillighet och ett stort personligt engagemang. Nedan beslutade aktiviteter är obligatoriska för alla i SHCs verksamhet. Vidare har alla medlemmar ett gemensamt ansvar för föreningens ekonomi. Nedanstående tre aktiviteter följer bemanningsschemat för Cafeterian. Lagen får information om vilka cafeteriaveckor man har ansvar för.

Hall-ansvar säsongen 2010/2011

Ålderskategori	Aktiviteter	Spelare	Föräldrar
U9-U16, RF-RU	Cafeteriatjänst		X
U9-U16, RF-RU	Matchvärdskap vid A-lagsmatcher	X	X
U9-U16, RF-RU	Hall- och klubbrumsstädning		X

Cafeteriatjänst:

Cafeterian är SHCs samlingspunkt. Vi skall hålla en cafe-service gentemot våra medlemmar och gäster. Instruktioner över arbetsuppgifter finns i Cafeteriapärmen.

Matchvärdskap A-lag:

SHC vill visa våra gästande lag en god service och organisation kring våra A-lagsmatcher. Detta är en viktig del i vår profil som en klubb med förmåga att skapa trivsel och gemenskap. Övriga lag har en separat instruktion om hur man tar emot gästande lag.

För A-lagsmatcher med nedsläpp kl. 19.30 gäller följande schema:

- Kl. 1745 Kaffe m tillbehör och läsk till gästande lag (Cafeteriapersonalen)
- Kl. 1800 Kaffe, läsk och kaka till domarna (Cafeteriapersonalen)
- Kl. 1900 Kaffe och kaka till sekretariatet (Cafeteriapersonalen)
- Kl. 1900 Entré, gästlista och Kassa (stängs efter första periodpaus) (Entrepersonal)
- Kl. 1900 Båsvakter plockar puckar och flyttar burar efter uppvärmning, periodpauser och slut (Båsvakter)
- Kl. 2145 Efter matchslut: Grovstädning av läktare + ishall (Alla)

Matchsekretariatet, klocka, speaker, protokoll och musik bemannas av A-laget.



VERKSAMHETSPLAN

Inriktningsdokument för SHCs verksamhet

Sidan 22 av 25

Giltig: 2011-06-13

Reviderad:

Städning av båda Ishallarna samt Klubbrum:

Sollentuna Hockey är ansvariga för all städning inne i ishallarna. Våra ishallar är vårt ansikte utåt och vår dagliga miljö. Vi skall hålla snyggt omkring oss med god ordning och reda.

ISHALLARNA:

- Städning i A + B-hall skall ske av det ansvariga laget på måndagar och onsdagar, däremellan vid behov.
- Plocka skräp, sopa trätrall och töm soporna i containern. (Papper- och Plastsoppåsar finns i cafeterian.)
- Svabba fläckar.

KLUBBRUMMET:

- Städning i klubbrummet av det ansvariga laget på tisdagar och torsdagar, däremellan vid behov.
- Sopa och våttorka toalett och kök, torka av borden och ställ stolar på plats.
- Töm soporna i containern. (Papper- och Plastsoppåsar finns i cafeterian.)



VERKSAMHETSPLAN

Sidan 23 av 25

Giltig: 2011-06-13

Reviderad:

Inriktningsdokument för SHCs verksamhet

Bilaga 1

Karriär inom Sollentuna Hockey

I SHCs sportsliga mål nämner vi hög kvalitet på träningar och utbildningar så att alla våra ungdomar skall få chansen att utveckla sitt intresse för sporten utifrån sina egna förutsättningar.

För SHC är det självklart att Du som spelare kombinerar Din viktiga skolutbildning med Din hockey.

Din karriärstege med början och avslut inom Sollentuna Hockey ser vi som följande:

- | | |
|-----|--|
| 1. | Hockeyskolan |
| 2. | Ungdomslagen |
| 3. | B-Juniorer |
| 4. | Hockeyutbildning i Canada – utveckla Dina hockeykunskaper i 3-6 veckor under sommaren |
| 5. | A-Juniorer & SHC A-lag |
| 6. | Amerikanskt Hockey College/University – för Dig som vill kombinera utbildning med hockey |
| 7. | Allsvenskan - Elitserien |
| 8. | NHL |
| 9. | SHC A-lag |
| 10. | SHC Veteraner och Ledare i SHC |

På vägen till Ditt drömmål inom hockey har vi många aktiviteter utöver den dagliga träningen och seriematcher; cuper och turneringsspel både hemma och borta samt bl.a. hockeyskola på sommaren och Hockey akademien under säsongen.

Våra specialträningar med skridskoteknik, målvaktsträning, fys- och barmarksträning finns med på schemat.

Som SHC-medlem är Du även med och arrangerar hockey på högre nivå när vi ordnar hockeymatcher på elitserienivå och landskamper i vår hemma-arena.

Våra SHC ledare hjälper Dig med Din hockeyutbildning och att nå Din dröm.



VERKSAMHETSPLAN

Sidan 24 av 25

Giltig: 2011-06-13

Reviderad:

Inriktningsdokument för SHCs verksamhet

Bilaga 2

Spelare/föräldra- och ledarkontrakt

Spelare i SHC

- uppträder kamratligt och sportsligt både utanför och på hockeyrinken
- tänker att utveckling är viktigare än enskilt matchresultat
- kommer i tid till matcher, träningar samt lyssnar på mina ledare och tränare.
- deltar tillsammans med förälder/föräldrar i av laget eller klubben beslutade aktiviteter utanför hockeyspelet
- respekterar klubbens och lagets regler och policies
- meddelar tränare i god tid om ev. frånvaro från match, träning, och andra beslutade aktiviteter.

Som förälder/vårdnadshavare gäller att:

- min killes/tjejs hockey/ringettespelande är mitt ansvar
- jag efter bästa förmåga ställer upp för laget när så behövs vid matcher, cuper och andra beslutade aktiviteter
- jag kommer till möten och svarar på mail från ledare eller andra engagerade runt laget
- jag respekterar att ledarna sköter laget vid träning, match och cup och att t.ex. omklädningsrummet är till endast för spelare och ledare
- jag vid match representerar SHC vilket innebär att:
 - jag hejar på hela laget (och inte på enskilda spelare)
 - jag kommer enbart med positiva tillrop från läktaren
 - jag låter ledarna coacha laget (och instruerar inte från läktaren)
 - jag respekterar domarna och deras domslut
- jag talar inte negativt om andra spelare, varken inför föräldrar eller spelare.

Jag har tagit del av kontraktet

Sollentuna den

.....
Spelare

.....
Vårdnadshavare

.....
Vårdnadshavare

Som ledare i SHC gäller att jag:

- Är tydlig med SHCs målsättningar, skapar motivation och engagemang inom det egna laget samt för föreningens övergripande aktiviteter.
- Följer föreningens policies och regler, är korrekt klädd vid träning och match samt föregår med gott exempel.
- Visar respekt mot övriga ledare, spelare, motståndarlag, publik, domare och övriga funktionärer.
- är en god förebild och uppträder korrekt när jag representerar SHC
- uppmuntrar och stöttar spelarna vid alla tillfällen och att attityden i grunden skall vara positiv
- har inställningen att engagemang och utveckling går före enskilt matchresultat
- för fram mottot glädje, ambition, kunskap och sambandet roligt → engagemang → utveckling → resultat
- går igenom kontraktet med spelare och föräldrar.

Sollentuna den



VERKSAMHETSPLAN

Inriktningssdokument
för
SHCs verksamhet

Sidan 25 av 25

Giltig: 2011-06-13

Reviderad:

.....
Ledare